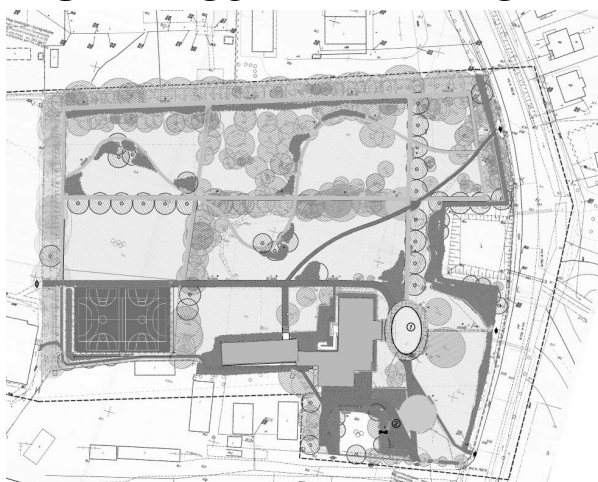


PROJEKT BUDOWLANY
rewitalizacji zabytkowego parku w Brudzeniu Dużym
Nr ew. działek 186/1 i 485
SPECYFIKACJA TECHNICZNA WYKONANIA I ODBIORU ROBÓT
TOM II
INSTALACJE ELEKTRYCZNE



INWESTOR:

Gmina Brudzeń Duży
Brudzeń Duży 1; 09-414 Brudzeń Duży

PROJEKT:

Artur Cebula Architekt
ul. Działkowców 29; 28-230 Połaniec
tel. 604 49 00 55

AUTORZY:

INST. ELEKTRYCZNE: projektant: inż. **Andrzej Oleszyński**
nr upr.: AB.O. Upr-106/189/63

Waldemar Wackowski

Branża: Elektryczna

Kody CPV: 45310000-3

Roboty w zakresie instalacji elektrycznych

Połaniec, marzec 2011

1. Część ogólna

1.1. Nazwa zamówienia:

„Opracowanie dokumentacji projektowo-kosztorysowej sieci oświetleniowej REWITALIZACJA ZABYTKOWEGO PARKU W MIEJSCOWOŚCI BRUDZEN DUŻY, wraz z uzyskaniem wymaganych przepisami szczegółowymi opinii, uzgodnień i zatwierdzeń, w tym:

- a) opracowanie projektów wykonawczych w zakresie niezbędnym do wykonania robót
- b) sporządzenie kosztorysów inwestorskich z przedmiarami robót w ujęciu kosztorysowym nakładczym z opisem robót dla oferentów
- c) specyfikację techniczną (ST) dotyczącą wykonania i odbioru robót.”

1.2. Przedmiot i zakres robót budowlanych:

Wykonanie instalacji elektrycznych: sieci oświetleniowej REWITALIZACJA ZABYTKOWEGO PARKU W MIEJSCOWOŚCI BRUDZEN DUŻY.

- 1.2.1. Montaż projektowanych latarni oświetlenia parkowego
- 1.2.2. Wykopanie rowów kablowych
- 1.2.3. Ułożenie kabli w rowach kablowych
- 1.2.4. Montaż szafki rozdzielczej SR
- 1.2.5. Montaż aparatury łączeniowo zabezpieczającej w szafce rozdzielczej SR
- 1.2.6. Montaż kamer telewizji CCTV
- 1.2.7. Ułożenie przewodów zasilających i sterowniczych dla kamer CCTV
- 1.2.8. Podłączenie kamer
- 1.2.9. Zasypanie wykopów i zagęszczenie gruntu

1.3. Prace towarzyszące i roboty tymczasowe:

Należą do nich prace przygotowujące plac budowy, zabezpieczenie terenu prac w trakcie realizacji, dokumentacja powykonawcza.

1.3.1. Przygotowanie i zabezpieczenie placu budowy

- 1.3.1.1. Teren prac należy przygotować i zabezpieczyć zgodnie z Rozporządzeniem Ministra Budownictwa i Przemysłu Materiałów Budowlanych z dn. 28-03-1972, w sprawie bezpieczeństwa i higieny pracy przy wykonywaniu robót budowlano - montażowych i rozbiórkowych (Dz. U. Nr 13, poz. 93)
- 1.3.1.2. W czasie wykonywania prac obszar robót należy zabezpieczyć przed dostępem osób trzecich (np. przypadkowych przechodniów).
- 1.3.1.3. W czasie wykonywania robót Wykonawca dostarczy, zainstaluje i będzie obsługiwał wszystkie tymczasowe urządzenia zabezpieczające takie jak: zapory, tablice informacyjne, zapewniając w ten sposób bezpieczeństwo przypadkowych przechodniów.
- 1.3.1.4. Wszystkie znaki, i zapory zabezpieczające będą akceptowane przez Inspektora.
- 1.3.1.5. Fakt przystąpienia do robót Wykonawca obwieści publicznie przed ich rozpoczęciem w sposób uzgodniony z Inspektorem i Zarządcą terenu.
- 1.3.1.6. Koszt zabezpieczenia terenu budowy nie podlega odrębnej zapłacie i przyjmuje się, że jest włączony w cenę ofertową Wykonawcy.

1.3.2. Dokumentacja powykonawcza

- 1.3.2.1. Po zakończeniu prac wykonawca sporządzi inwentaryzację powykonawczą wykonanych robót. Dane z inwentaryzacji należy nanieść na dokumentację powykonawczą.
 - 1.3.2.2. Dokumentacja powykonawcza podlega zatwierdzeniu przez Inspektora.
- 1.4. Teren budowy
- 1.4.1. Organizacja robót budowlanych
 - 1.4.1.1. Organizacja robót musi uwzględniać specyfikę obiektu i wynikające stąd ograniczenia .
 - 1.4.1.2. Organizacja robót musi być uzgodniona i zaakceptowana przez Zarządcę obiektu. W szczególności należy dostosować harmonogram prac i godziny ich wykonywania do godzin ciszy nocnej ze względu na okoliczne budynki mieszkalne.
 - 1.4.1.3. Organizacja robót musi być dostosowana do możliwości dostępu do poszczególnych budynków.
 - 1.4.1.4. Szczególną uwagę należy zwrócić na zabezpieczenie terenu prac oraz zaplecza budowy przed dostępem osób trzecich.
 - 1.4.2. Zabezpieczenie interesów osób trzecich
 - 1.4.2.1. Wykonawca jest zobowiązany do ochrony przed uszkodzeniem lub zniszczeniem własności prywatnej i publicznej. W przypadku gdy w wyniku niewłaściwego prowadzenia robót wystąpi w/w uszkodzenie lub zniszczenie, Wykonawca na swój koszt naprawi lub odtworzy uszkodzoną własność.
 - 1.4.2.2. W przypadku przypadkowego uszkodzenia sieci i instalacji zewnętrznych (miejskich) Wykonawca bezzwłocznie powiadomi Inspektora i zainteresowane władze oraz będzie z nimi współpracował dostarczając wszelkiej pomocy potrzebnej przy dokonywaniu napraw. Wykonawca będzie odpowiadać za wszelkie spowodowane przez jego działania uszkodzenia instalacji wskazanych w dokumentach dostarczonych mu przez Zamawiającego.
 - 1.4.2.3. Wykonawca jest zobowiązany dostosować się do ograniczeń obciążeń osi pojazdów podczas transportu materiałów i sprzętu na drogach. Wykonawca ponosi odpowiedzialność za uszkodzenie dróg i dojazdów w czasie trwania budowy.
 - 1.4.3. Ochrona środowiska
 - 1.4.3.1. Wykonywane prace nie mają istotnego wpływu na środowisko
 - 1.4.3.2. Wykonawca ma obowiązek znać i stosować w czasie prowadzenia robót wszelkie przepisy dotyczące ochrony środowiska.
 - 1.4.3.3. Ewentualne opłaty i kary za przekroczenie w trakcie realizacji robót norm i przepisów dotyczących ochrony środowiska naturalnego obciążą wykonawcę.
 - 1.4.3.4. W okresie trwania budowy i wykańczania robót Wykonawca będzie podejmować wszelkie uzasadnione kroki mające na celu stosowanie się do przepisów i norm dotyczących ochrony środowiska na terenie i wokół terenu budowy oraz będzie unikać uszkodzeń lub uciążliwości dla osób i mienia wynikających ze skażeń, hałasu lub innych przyczyn powstałych w następstwie działania Wykonawcy.
Stosując się do tych wymagań będzie miał szczególny wzgląd na :
 - zanieczyszczenie powietrza pyłami i gazami

- rozprzestrzenianie hałasu
- możliwość powstania pożaru

1.4.4. Warunki bezpieczeństwa pracy

- 1.4.4.1. Podczas realizacji robót Wykonawca będzie przestrzegać przepisów dotyczących bezpieczeństwa i higieny pracy.
- 1.4.4.2. Wykonawca ma obowiązek zadbać, aby personel nie wykonywał pracy w warunkach niebezpiecznych, szkodliwych dla zdrowia oraz nie spełniających wymagań sanitarnych.
- 1.4.4.3. Wykonawca zapewni i będzie utrzymywał wszelkie urządzenia zabezpieczające, socjalne oraz sprzęt i odpowiednią odzież dla ochrony życia i zdrowia osób zatrudnionych na budowie oraz dla zapewnienia bezpieczeństwa publicznego.
- 1.4.4.4. W czasie prowadzenia robot modernizacyjnych Wykonawca zapewni urządzenia zabezpieczające komunikację dla okolicznych mieszkańców i przechodniów.
- 1.4.4.5. Uznaje się, że wszelkie koszty związane z wypełnieniem wymagań określonych powyżej nie podlegają odrębnej zapłacie i są uwzględnione w cenie umownej.

1.4.5. Ochrona przeciwpożarowa

- 1.4.5.1. Wykonawca będzie przestrzegać przepisów ochrony przeciwpożarowej.
- 1.4.5.2. Wykonawca będzie utrzymywać sprawny sprzęt przeciwpożarowy , wymagany przez odpowiednie przepisy.
- 1.4.5.3. Materiały łatwopalne będą składowane w sposób zgodny z odpowiednimi przepisami i zabezpieczone przed dostępem osób trzecich.

1.4.6. Zaplecze dla potrzeb wykonawcy

- 1.4.6.1. Zaplecze robót może znajdować się na terenie ogrodzonego terenu budowy.
- 1.4.6.2. Szczegółową lokalizację i zabezpieczenie zaplecza budowy należy uzgodnić z Zarządcą obiektu.

1.4.7. Warunki dot. organizacji ruchu

- 1.4.7.1. Zaplecze i teren budowy nie wymaga dodatkowych prac ani uzgodnień związanych ze zmianą organizacji ruchu.

1.4.8. Ogrodzenie

- 1.4.8.1. Teren budowy i zaplecza budowy należy ogrodzić w sposób uzgodniony z Zarządcą obiektu.
- 1.4.8.2. W szczególności teren zaplecza oraz budowy należy zabezpieczyć przed dostępem osób trzecich.

1.4.9. Zabezpieczenie chodników i jezdni

- 1.4.9.1. Wykonywane prace nie wymagają zabezpieczania chodników i jezdni.

1.5. Nazwy i kody prac wg Wspólnego Słownika Zamówień (CPV):

45300000-0

Roboty w zakresie instalacji budowlanych

45310000-3

Roboty w zakresie instalacji elektrycznych

1.6. Określenia podstawowe:

Określenia podane w niniejszej Specyfikacji Technicznej są zgodne z normami i określeniami podanymi w opracowaniu pt. „Ogólne specyfikacje techniczne wykonania i odbioru robót – Wymagania ogólne”.

2. Materiały

właściwości wyrobów budowlanych i sposobów ich przechowywania, transportu, warunków dostawy, składowania i kontroli jakości.

2.1. Materiałami stosowanymi przy wykonywaniu robót według niniejszej specyfikacji są:

- Oprawy typu CASCAIS FLORIAN 70W HPS-T REF.1317
- Oprawy typu ARES Cassiopea 766714 1x315W HCI-TC
- Słupy oświetleniowe aluminiowe SPK-5
- Szafa kablowo-rozdzielcza KSR 0/225 – ENCO – ENERGETYKA
- Wyłączniki różnicowo – prądowe 40A 30mA.
- Wyłączniki nadmiarowo – prądowe serii S300.
- Wyłącznik FR304 100A,
- Wyłącznik FR301 25A,
- Kamera WDR OSD VTDN3680W
- Ochronniki przepięciowe klasy B+C,
- Kabel typu YKY5x10mm²,
- Przewód WDXPEX75-1,15/5,0 żel.
- Płaskownik stalowy ocynkowany FeZn30x4mm
- Piasek
- Rura ochronna Arot DVK75 i DVK50
- Uchwyty mocujące
- Kołki rozporowe do muru i do betonu
- Śruby i nakrętki
- Farby chloro-kauczukowe
- Kleje montażowe
- Inne materiały pomocnicze zgodnie z zaleceniami producenta, dostawcy lub wykonawcy.

2.2. Wszędzie, gdzie w projekcie lub specyfikacji technicznej określa się konkretnego producenta lub nazwę materiału, dopuszcza się zastosowanie innego materiału o takich samych parametrach i właściwościach (materiał równorzędny)

2.3. Wszystkie materiały powinny spełniać wymagania Polskich Norm.

2.4. Wszystkie materiały powinny posiadać:

2.4.1. Certyfikat na znak bezpieczeństwa wykazujący, że zapewniono zgodność z kryteriami technicznymi określonymi na podstawie Polskich Norm, aprobat technicznych oraz właściwych przepisów i dokumentów technicznych,

- 2.4.2. Deklarację zgodności lub certyfikat zgodności z Polską Normą lub aprobatą techniczną, w przypadku wyrobów, dla których nie ustanowiono Polskiej Normy, jeżeli nie są objęte certyfikacją określoną powyżej.
- 2.4.3. Produkty przemysłowe muszą posiadać ww. dokumenty wydane przez producenta, a w razie potrzeby poparte wynikami badań wykonanych przez niego. Jakikolwiek materiały, które nie spełniają tych wymagań będą odrzucone.
- 2.5. Wszystkie materiały należy przechowywać i transportować w sposób zgodny z zaleceniami producenta lub dostawcy.
- 2.6. Ze względu na działalność szkoły należy unikać składowania materiałów na terenie placu budowy i jej zaplecza.
- 2.7. O ile nie określono poniżej, dane techniczne poszczególnych materiałów są opisane w punkcie 5 niniejszej Specyfikacji (Wykonanie Robót)
 - 2.7.1. Stal prętów:
powszechnego stosowania, niskostopowa konstrukcyjna wg PN-88/H-84020, znak StOS
 - 2.7.2. Stosować powszechnie znane elektrody do prac montażowych ER 146 (E432R11), prąd zmienny lub stały(- do elektrody), średnicy 2-2,5 mm, natężenie prądu 35-80 A.

3. Sprzęt i maszyny

wymagania dotyczące sprzętu i maszyn niezbędnych lub zalecanych do wykonania robót budowlanych zgodnie z założoną jakością.

- 3.1. Wykonawca jest zobowiązany do używania jedynie takiego sprzętu, który nie spowoduje niekorzystnego wpływu na jakość wykonywanych robót, zarówno w miejscu tych robót, jak też przy wykonywaniu czynności pomocniczych oraz w czasie transportu, załadunku i wyładunku materiałów, sprzętu itp. Sprzęt używany przez wykonawcę powinien uzyskać akceptację osoby pełniącej funkcję nadzoru inwestorskiego.
- 3.2. Wprowadzenie sprzętu na dach nie może powodować jego zniszczenia lub uszkodzenia. Należy starannie zabezpieczyć dach przed ułożeniem.

4. Środki transportu

- 4.1. Wykonawca zapewni swoim staraniem i na swój koszt wszelki konieczny transport związany z niniejszą budową zarówno w zakresie wywozu demontowanych elementów jak i dostarczania materiałów.

5. Wykonanie robót

- 5.1. Teren prac należy zabezpieczyć zgodnie z Rozporządzeniem Ministra Budownictwa i Przemysłu Materiałów Budowlanych z dn. 28-03-1972, w sprawie bezpieczeństwa i higieny pracy przy wykonywaniu robót budowlano - montażowych i rozbiórkowych (Dz. U. Nr 13, poz. 93)
- 5.2. Rozprowadzenie sieci oświetleniowej i telewizji CCTV
 - 5.2.1. Sieć wykonać kablami typu YKY5x10mm², układanymi w rurze ochronnej Arot DVK75 w rowie kablowym,
 - 5.2.2. Montaż przewodów WDXPEX75-1,15/5,0 żel.

- 5.2.3. Montaż szafki rozdzielczej SR,
- 5.2.4. Montaż słupów oświetleniowych
- 5.2.5. Montaż opraw oświetleniowych na słupach
- 5.2.6. Montaż aparatury łączeniowo – zabezpieczającej w szafce SR
- 5.2.7. Montaż uziomu powierzchniowego z płaskownika stalowego ocynkowanego FeZn30x4mm.
- 5.2.8. Pomiary elektryczne
- 5.2.9. Montaż kamer
- 5.3. Prace demontażowe
 - 5.3.1. Demontaż opraw oświetleniowych z wysięgników
 - 5.3.2. Demontaż wysięgników ze słupów
 - 5.3.3. Demontaż słupów oświetleniowych

6. Kontrola robót i materiałów

- 6.1. Celem kontroli robót będzie takie sterowanie ich przygotowaniem i wykonaniem, aby osiągnąć założoną jakość robót.
- 6.2. Wykonawca jest odpowiedzialny za pełną kontrolę robót i jakość materiałów.
- 6.3. Wszelkie pomiary będą przeprowadzone zgodnie z wymaganiami norm. W przypadku, gdy normy nie obejmują jakiegokolwiek wymaganego pomiaru, stosować można wytyczne krajowe, albo inne procedury, zaakceptowane przez Inspektora.
- 6.4. Przed przystąpieniem do pomiarów, Wykonawca powiadomi Inspektora o rodzaju, miejscu i terminie pomiaru. Po wykonaniu pomiaru lub badania, Wykonawca przedstawi na piśmie ich wyniki do akceptacji Inspektora.
- 6.5. Wszystkie koszty związane z prowadzeniem i organizowaniem badań i pomiarów ponosi Wykonawca.
- 6.6. Wykonawca jest zobowiązany w przypadku zażądania dostarczyć zaświadczenia stwierdzające, że wszystkie stosowane urządzenia i sprzęt badawczy posiadają ważną legalizację i odpowiadają wymaganiom norm określających procedury badań.
- 6.7. Inspektor powinien mieć zapewnioną możliwość udziału w pobieraniu próbek oraz nieograniczony dostęp do pomieszczeń laboratoryjnych.
- 6.8. Na zalecenie Inspektora wykonawca powinien przeprowadzić dodatkowe badania materiałów, które budzą wątpliwości co do jakości, o ile kwestionowane materiały nie zostaną przez Wykonawcę usunięte lub ulepszone z własnej woli. Koszt dodatkowych badań pokrywa Wykonawca tylko w przypadku potwierdzenia wątpliwości, w przeciwnym przypadku koszty te pokrywa Zamawiający.
- 6.9. Kopie raportów z wynikiem badań Wykonawca powinien jak najszybciej przekazać Inspektorowi.
- 6.10. Materiały dla których wymagane są atesty będą określone przez Inspektora. Kopie atestów powinny być przedłożone Inspektorowi przed wbudowaniem materiałów.
- 6.11. Do użycia będą dopuszczone tylko te materiały, które posiadają:
 - 6.11.1. Certyfikat na znak bezpieczeństwa wykazujący, że zapewniono zgodność z kryteriami technicznymi określonymi na podstawie Polskich Norm, aprobat technicznych oraz właściwych przepisów i dokumentów technicznych,

- 6.11.2. Deklarację zgodności lub certyfikat zgodności z Polską Normą lub aprobatą techniczną, w przypadku wyrobów, dla których nie ustanowiono Polskiej Normy, jeżeli nie są objęte certyfikacją określoną powyżej.
- 6.12. Produkty przemysłowe muszą posiadać w/w dokumenty wydane przez producenta, a w razie potrzeby poparte wynikami badań wykonanych przez niego. Jakikolwiek materiał, które nie spełniają tych wymagań będą odrzucone.

7. Przedmiary i obmiary robót

- 7.1. Wykonawca zapozna się z przedmiotem prac i dokumentacją projektową. Wszystkie uwagi dotyczące zakresu ilościowego prac należy zgłaszać przed rozstrzygnięciem przetargu. Ze względu na konieczność dostosowywania się do istniejącego budynku wymiary z dokumentacji należy potwierdzić w naturze. Praca jest wyceniana jako całość.
- 7.2. Jednostki obmiaru dla poszczególnych prac:
- | | |
|---|-------|
| 7.2.1. Oprawy oświetleniowe | 1 szt |
| 7.2.2. Słupy oświetleniowe | 1 szt |
| 7.2.3. Osprzęt zabezpieczający i łączeniowy | 1 szt |
| 7.2.4. Kable i przewody | 1 mb |
| 7.2.5. Płaskownik stalowy | 1 mb |
| 7.2.6. rury winidurkowe | 1 mb |
| 7.2.7. Uchwyty | 1 szt |

8. Odbiory robót budowlanych

- 8.1. Sposób odbioru prac zostanie uzgodniony pomiędzy inwestorem a wykonawcą: nie przewiduje się żadnych specyficznych rozwiązań.
- 8.2. Odbiór będzie się odbywał w obecności zamawiającego, wykonawca przedstawi prace skończone całkowicie, przygotowane do odbioru wraz z odpowiednimi atestami i dokumentami.
- 8.3. Przed odbiorem wykonawca wyczyści i posprząta po sobie cały plac robót wraz z zapleczem, pozostawiając po sobie miejsce w stanie w jaki je zastał.
- 8.4. Roboty podlegają następującym etapom odbioru:
- Odbiorowi robot zanikających i ulęgających zakryciu,
 - Odbiorowi częściowemu -zakończone elementy robot,
 - Dostawy i urządzenia,
 - Odbiorowi ostatecznemu,
 - Odbiorowi pogwarancyjnemu.
- 8.5. Odbiór robót zanikających i ulęgających zakryciu
- 8.5.1. Odbiory robot zanikających i ulęgających zakryciu polegają na finalnej ocenie ilości i jakości wykonanych robot, które w dalszym procesie realizacji ulegają zakryciu.

- 8.5.2. Odbiór robót zanikających i ulegających zakryciu będzie dokonany w czasie umożliwiającym wykonanie ewentualnych korekt i poprawek bez hamowania ogólnego postępu robót. Odbioru robót dokonuje Inspektor.
- 8.5.3. Gotowość danej części robót do odbioru zgłasza Wykonawca wpisem do Dziennika Budowy i jednoczesnym powiadomieniem Inspektora. Odbiór będzie prowadzony niezwłocznie, nie później jednak niż w ciągu 3 dni od daty zgłoszenia wpisem do dziennika budowy i powiadomienia o tym fakcie Inspektora. Jakość i ilość robót ulegających zakryciu ocenia Inspektor w oparciu o przeprowadzone pomiary, w konfrontacji z dokumentacją projektową i uprzednimi ustaleniami.
- 8.5.4. W przypadku stwierdzenia przez Inżyniera w czasie odbioru, że występują odchylenia od przyjętych wymagań i innych wcześniejszych poleceń, Inspektor ustala zakres robót poprawkowych lub podejmuje decyzje dotyczące zmian i korekt. W wyjątkowych przypadkach podejmuje ustalenia o dokonaniu potrąceń z wynagrodzenia.
- 8.6. Odbiór Częściowy
- 8.6.1. Odbiór częściowy polega na ocenie ilości i jakości dokonanych części robót. Odbioru częściowego robót dokonuje się wg zasad jak przy odbiorze ostatecznym robót. Odbioru robót dokonuje Inspektor.
- 8.7. Odbiór ostateczny robót
- 8.7.1. Zasady odbioru ostatecznego robót
- 8.7.1.1. Odbiór ostateczny polega na finalnej ocenie rzeczywistego wykonania robót w odniesieniu do ich ilości, jakości i wartości.
- 8.7.1.2. Całkowite zakończenie robót oraz gotowość do odbioru ostatecznego będzie stwierdzona przez Wykonawcę wpisem do Dziennika Budowy z bezzwłocznym powiadomieniem na piśmie o tym fakcie Inspektora.
- 8.7.1.3. Odbiór ostateczny robót nastąpi w terminie ustalonym w dokumentach umowy, licząc od dnia potwierdzenia przez Inspektora zakończenia robót i przyjęcia dokumentów, o których mowa w punkcie 8.4.2. (nie później niż 7 dni od daty przedstawienia przez Inspektora potwierdzenia zakończenia robót).
- 8.7.1.4. Odbiór ostatecznego robót dokona komisja wyznaczona przez Zamawiającego w obecności Inspektora i Wykonawcy. Komisja odbierająca roboty dokona ich oceny jakościowej na podstawie przedłożonych dokumentów i pomiarów, ocenie wizualnej oraz zgodności wykonania robót z dokumentacją projektową.
- 8.7.1.5. W toku odbioru ostatecznego robót komisja zapozna się z realizacją ustaleń przyjętych w trakcie odbiorów robót zanikających i ulegających zakryciu, zwłaszcza w zakresie wykonania robót uzupełniających i robót poprawkowych.
- 8.7.1.6. W przypadkach niewykonania wyznaczonych robót poprawkowych, robót uzupełniających lub robót wykończeniowych, komisja przerwie swoje czynności i ustali nowy termin odbioru ostatecznego.
- 8.7.1.7. W przypadku stwierdzenia przez komisję, że jakość wykonanych robót w poszczególnych asortymentach nieznacznie odbiega od wymaganej dokumentacji projektowej z uwzględnieniem tolerancji i nie ma większego wpływu na cechy eksploatacyjne obiektu, komisja dokonuje potrąceń, oceniając pomniejszaną wartość wykonanych robót w stosunku do wymagań przyjętych w dokumentach umowy.

8.7.2. Dokumenty do odbioru ostatecznego

Podstawowym dokumentem do dokonania odbioru ostatecznego robót jest protokół odbioru ostatecznego robót sporządzony wg wzoru ustalonego przez Zamawiającego.

Do odbioru ostatecznego Wykonawca jest zobowiązany przygotować następujące dokumenty:

- 8.7.2.1. Dokumentację projektową, powykonawczą oraz dokumentację techniczno-ruchową z kartami gwarancyjnymi dla urządzeń.
- 8.7.2.2. Specyfikację Techniczną.
- 8.7.2.3. Uwagi i zalecenia Inspektora, zwłaszcza przy odbiorze robót zanikających i ulegających zakryciu i udokumentowanie wykonania jego zaleceń.
- 8.7.2.4. Receptury i ustalenia technologiczne.
- 8.7.2.5. Dziennik Budowy i Księgi Obmiarów.
- 8.7.2.6. Protokoły pomiarów kontrolnych oraz badań i sprawdzeń oraz oznaczeń laboratoryjnych.
- 8.7.2.7. Atesty jakościowe wbudowanych materiałów.
- 8.7.2.8. Instrukcje obsługi.
- 8.7.2.9. Świadectwa jakości kwalifikacyjne, aprobaty techniczne i certyfikaty.
- 8.7.2.10. Oświadczenie kierownika budowy według art. 57 ust.1 Prawa Budowlanego.
- 8.7.2.11. Inne dokumenty wymagane przez Zamawiającego.

8.7.3. W przypadku, gdy wg komisji, roboty pod względem przygotowania dokumentacyjnego nie będą gotowe do odbioru ostatecznego, komisja w porozumieniu z Wykonawcą wyznaczy ponowny termin odbioru ostatecznego robót.

8.7.4. Wszystkie zarządzone przez komisję roboty poprawkowe lub uzupełniające będą zestawione wg wzoru ustalonego przez Zamawiającego.

8.7.5. Termin wykonania robót poprawkowych i robót uzupełniających wyznaczy komisja.

8.8. Odbiór pogwarancyjny (po okresie rękojmi)

8.8.1. Odbiór pogwarancyjny polega na ocenie wykonanych robót związanych z ujęciem wad stwierdzonych przy odbiorze ostatecznym i zaistniałych w okresie gwarancyjnym.

8.8.2. Odbiór pogwarancyjny będzie dokonany na podstawie oceny wizualnej obiektu z uwzględnieniem zasad opisanych w punkcie „odbiór ostateczny robót” i uwag użytkownika zebranych od daty końcowego odbioru ostatecznego.

9. Rozliczenie robót tymczasowych i prac towarzyszących

9.1. Roboty tymczasowe i towarzyszące nie są rozliczane osobno, muszą się zawierać w całościowej ofercie składanej na wykonanie prac

10. Dokumenty odniesienia

dokumenty będące podstawą do wykonania robót budowlanych:

10.1. Projekt Wykonawczy.

- 10.2. Niniejsza Specyfikacja techniczna wykonania i odbioru robót budowlanych.
- 10.3. Warunki techniczne wykonania i odbioru robót budowlano-montażowych.
- 10.4. Ustawy:
- Ustawa z dnia 7 lipca 1994r. ze zmianami z dnia 27 marca 2003r. Prawo Budowlane (tekst ujednolicony – Dz.U.Nr.207, poz.2016z dnia 10maj 2003r.).
- 10.5. Rozporządzenia:
- Rozporządzenie Ministra Infrastruktury z dnia 2 września 2004r w sprawie szczegółowego zakresu i formy dokumentacji projektowej , specyfikacji technicznych wykonania i odbioru robót budowlanych oraz programu funkcjonalni- użytkowego. (Dz.U.202 poz.2072 z 2004r.).
 - Rozporządzenie Ministra Infrastruktury z dnia 2 czerwca 2002r. w sprawie dziennika budowy , montażu i rozbiórki tablicy informacyjnej oraz ogłoszenia zawierającego dane dotyczące bezpieczeństwa pracy i ochrony zdrowia. (Dz.U.02.108.953 z 17 lipca 2004r.).
 - Rozporządzenie Ministra Infrastruktury z dnia 12 kwietnia 2002r w sprawie warunków technicznych , jakimi powinny odpowiadać budynki i ich usytuowanie. (Dz.U. z 2002r. Nr.75,poz.690.Zmiany : Dz.U. z 2003r. Nr.33, poz.270).
 - Rozporządzenie Ministra Spraw Wewnętrznych i Administracji z dnia 5 sierpnia 1998r w sprawie aprobat i kryteriów technicznych oraz jednostkowego stosowania wyrobów budowlanych (Dz. U. z 1998r. Nr.107, poz.679.Zmiany : Dz. U. z 2002r. Nr.8, poz.71).
 - Rozporządzenie Ministra Infrastruktury z dnia 26 czerwca 2003r w sprawie warunków i trybu postępowania dotyczącego rozbiórek oraz zmiany sposobu użytkowania obiektu budowlanego (Dz.U.z dnia 10 lipca 2003r. Nr.120, poz.1131).
 - Rozporządzenie Ministra Infrastruktury z dnia 6 lutego 2003r w sprawie bezpieczeństwa i higieny pracy podczas wykonywania robót budowlanych (Dz. U. z 2003r. Nr.47, poz.401).
- 10.6. Normy:
- PN-B-06250
Beton zwykły
 - PN-B-06251
Roboty betonowe i żelbetowe. Wymagania techniczne.
 - PN-B-06714/12
Badania. Oznaczenie zawartości zanieczyszczeń obcych.
 - PN-B-06714/13
Badania. Oznaczenie zawartości pyłów mineralnych.
 - PN-B-19701:1997
Cement. Cement powszechnego użytku. Skład, wymagania i ocena zgodności.
 - PN-EN-196-1:1996
Metody badania cementu. Oznaczenie wytrzymałości.
 - PN-EN-196-2:1996
Metody badania cementu. Analiza chemiczna cementu.
 - PN-EN-196-3:1996
Metody badania cementu. Oznaczenie czasu wiązania i stałości objętości.

- PN-EN-196-6:1997
Metody badania cementu. Oznaczenie stopnia zmielenia.
- PN-H-93215
Walcówka i pręty stalowe do zbrojenia betonu.
- PN- 70/B- 10100
Roboty tynkowe. Tynki zwykłe. Wymagania i badania przy odbiorze.
- PN- 65/B- 10101
Roboty tynkowe. Tynki szlachetne. Wymagania i badania przy odbiorze.
- PN-69/B- 10280
Roboty malarskie budowlane farbami wodnymi i wodorozcieńczalnymi farbami emulsyjnymi.
- PN- 69/B- 10285
Roboty malarskie budowlane farbami, lakierami i emaliami na spoiwach bezwodnych.
- PN-85/B- 09500
Zaprawy budowlane. Badania cech fizycznych i wytrzymałościowych.
- PN- 80/M- 02138
Dopuszczalne błędy wykonania w wyrobach ślusarsko- kowalskich przeznaczonych dla budownictwa
- PN- 93/C- 81515
Wyroby lakierowe. Oznaczenie grubości powłoki.
- PN- 1 SO 8421-2 : 1997
Ochrona przeciwpożarowa. Terminologia. Budowlane środki ochrony przeciwpożarowej
- PN- 70/H- 97053
Ochrona przed korozją. Malowanie konstrukcji stalowych. Ogólne wytyczne.
- PN-IEC 439-1+AC : 1994 – Szafy i tablice oddziałowe N.N.- Próby
- PN-90/E-06150.10,20,30,41,51,61,71 – Aparatura rozdzielcza i oddziałowa N.N.
- PN-85/E-93200 – Instalacyjny sprzęt elektryczny – Gniazda prądowe i wtyczki przemysłowe dla napięć do 660 V – Informacje ogólne i wymagania
- PN-89/E06157.01-03. – Mechaniczne łączniki N.N.
- PN-91/E-06160.10,20. – Bezpieczniki topikowe N.N.
- PN-90/E-93002. – Wyłączniki dla instalacji inżynierskich
- PN-90/E-93003. – Wyłączniki automatyczne
- PN-87/E-93100.01-06. – Elektryczny sprzęt instalacyjny
- PN-84/E-02033. – Elektryczne oświetlenie wnętrz
- PN-IEC-598-1+A1 : 1994. – Oprawki – Informacje ogólne i wymagania
- PN-84/E-06310. – Oprawki dla oświetlenia przemysłowego
- PN-84/E-06311. – Oprawki dla oświetlenia gospodarczego i pomieszczeń publicznych
- PN-76/E-06231. – Przemysłowe zakłócenia radioelektryczne. Oprawki dla lamp fluorescencyjnych. Dopuszczalne poziomy zakłóceń

- PN-92/E-05009. – Instalacje elektryczne w budownictwie. Ochrona i bezpieczeństwo
- PN-76/E-05125. – Sygnalizacyjne linie elektryczne. Koncepcja i wykonanie
- PN-89/E-05029. – Kolory wskaźników świetlnych i klawiszy
- PN-87/E-90056. – Elektryczne kable ogólnego przeznaczenia stałe. Kable z izolacją lub w osłonie poliwinylowej o przekroju okrągłym
- PN-76/E-90301. Kable elektryczne w izolacji termoplastycznej i osłonie poliwinylowej 0,6/1 kV.
- IEC 439-1(92)
- IEC 617-7(83)
- IEC 947-1-7(88-90)
- IEC 598-1(92)
- IEC 884-1(87)
- IEC 320(81)
- IEC 73(84)
- IEC 364-4,5
- PN-IEC 60364-4-41:2000 – Instalacje elektryczne w budownictwie. Zabezpieczenie zapewniające bezpieczeństwo. Bezpieczeństwo pożarowe
- PN-IEC 60364-4-42: 1999 – Instalacje elektryczne w budownictwie. Zabezpieczenia zapewniające bezpieczeństwo. Ochrona przed skutkami cieplnymi
- PN-IEC 60364-4-43: 1999 – Instalacje elektryczne w budownictwie. Zabezpieczenia zapewniające bezpieczeństwo. Ochrona przed prądem przetężeniowym
- PN-IEC 60364-4-442/3:1999 - Instalacje elektryczne w budownictwie. Zabezpieczenia zapewniające bezpieczeństwo.. Ochrona przed przepięciami
- PN-IEC 60364-4-46:1999 - Instalacje elektryczne w budownictwie. Zabezpieczenia zapewniające bezpieczeństwo.
- PN-IEC 60364-4-47:1999 - Instalacje elektryczne w budownictwie. Zabezpieczenia zapewniające bezpieczeństwo.. Zastosowanie środków ochrony. Środki ochrony przed uderzeniami elektrycznymi
- PN-IEC 60364-4-473:1999 - Instalacje elektryczne w budownictwie. Zabezpieczenia zapewniające bezpieczeństwo. Zastosowanie środków ochrony. Środki ochrony przed prądem przetężeniowym
- PN-IEC 60364-4-481 - Instalacje elektryczne w budownictwie. Zabezpieczenia zapewniające bezpieczeństwo. Wybór środków ochrony przed uderzeniami elektrycznymi w zależności o wpływów zewnętrznych
- PN-IEC 60364-4-482:1999 - Instalacje elektryczne w budownictwie. Zabezpieczenia zapewniające bezpieczeństwo. Wybór środków ochronnych w zależności od wpływów zewnętrznych. Bezpieczeństwo pożarowe
- PN-IEC 60364-5-51:2000 – Instalacje elektryczne w budownictwie.. Wybór i montaż sprzętu elektrycznego. Wiadomości ogólne
- PN-IEC 60364-5-523:2001 – Instalacje elektryczne w budownictwie.. Prądy obciążeniowe kabli

- PN-IEC 60364-5-53:2000 – Instalacje elektryczne w budownictwie.. Wybór i montaż sprzętu elektrycznego. Aparatura włączająca napięcie i sterownicza
- PN-IEC 60364-5-537:2000 – Instalacje elektryczne w budownictwie.. Wybór i montaż sprzętu elektrycznego. Aparatura włączająca napięcie i sterownicza. Aparaty odłączająca, izolacyjna i doprowadzająca napięcie
- PN-IEC 60364-5-54:1999 – Instalacje elektryczne w budownictwie.. Wybór i montaż sprzętu elektrycznego. Aparatura włączająca napięcie i sterownicza. Uziemienia i rury osłonowe
- PN-IEC 60364-5-56:1999 – Instalacje elektryczne w budownictwie. Wybór i montaż sprzętu elektrycznego. Instalacje zabezpieczające
- PN-87/E-93100.01-06. – Instalacyjny sprzęt elektryczny
- PN-92/E-05009. – Instalacje elektryczne w budownictwie.. Zabezpieczenia i bezpieczeństwo
- TK/W-61/225/760/3931/96 z 09.07.1997
- PN-88/E-05150 (IEC 298)
- PN-86/E-05155 (IEC 694)
- PN-90/E-93003 – Wyłączniki automatyczne